



INSTRUCCIÓ MEDIAMBIENTAL	IMA 04.02
PODA DE L'ARBRAT VIARI	Pàgina 1 / 16 Ed. 09/07/2012 Rev.1

Elaborat: Gestió d'Arbrat	Revisat : Sistemes de Gestió i Normalització	Aprovat : Direcció de Serveis d'Espais Verds i Biodiversitat
L. Cerqueda	A. Giral	X. Hernández

Índex de revisions		
rev.	data	motiu
00	04/09/2010	Redacció inicial
01	09/07/2012	Unificació del format de la documentació i actualització de continguts

Data:

Còpia controlada

☐

Còpia no controlada

☒

Còpia anul·lada

☐

El present document és d'ús intern de l'Organització, i no pot ser reproduït total o parcialment ni pot difondre's a tercers sense l'autorització expressa del Responsable de Sistemes de Gestió i Normalització.



INSTRUCCIÓ MEDIAMBIENTAL	IMA 04.02
PODA DE L'ARBRAT VIARI	Pàgina 2 / 16 Ed. 09/07/2012 Rev.1

ÍNDEX

1. OBJECTE	3
2. ABAST	3
3. DEFINICIIONS	3
4. DOCUMENTS DE REFERÈNCIA	4
5. RESPONSABILITATS	4
6. DESENVOLUPAMENT	6
6.1 Estructura de la brigada de poda	6
6.2 Actuacions de poda a l'arbrat viari de la ciutat	6
6.2.1 Tasques generals incloses en una actuació de poda	6
6.2.2 Fases d'una actuació de poda	9
6.2.3 Abans de la poda	10
6.3 Programació Anual	11
6.4. Execució del procés de poda d'arbrat de primera categoria	11
6.5 Execució del procés de poda de la resta de l'arbrat viari	11
6.5.1 Durant la poda	11
6.5.2 Poda de l'arbrat Viari	12
6.5.3 Actuacions amb problemes de serveis aeris	13
6.6. Execució del procés de poda de palmeres	13
6.7. Retirada de residus	13
6.7.1 Destinar una zona a l'amuntegament de les restes de poda	14
6.7.2 Després de la poda	14
7. ANNEXOS	15
Annex 1. Diagrama	16



INSTRUCCIÓ MEDIAMBIENTAL	IMA 04.02
PODA DE L'ARBRAT VIARI	Pàgina 3 / 16 Ed. 09/07/2012 Rev.1

1. OBJECTE

L'objecte de la present instrucció és definir la sistemàtica per realitzar la poda de l'Arbrat (arbres i palmeres) dins l'àmbit de manteniment i conservació dels espais verds.

Unificar els criteris tècnics de la poda de l'arbrat, uniformar i controlar l'acompliment de les rutines de treball i evitar la seva alteració arbitrària. Facilitar les tasques de control intern. Reduir al màxim l'accidentalitat i garantir la integritat física tant del propi treballador com la del ciutadà.

2. ABAST

L'aplicació d'aquesta Instrucció afecta a les actuacions de poda realitzades a l'arbrat viari de la ciutat, places, jardins, parcs o a qualsevol altre espai de la ciutat de Barcelona, el manteniment dels quals es faci des de la DSEVB

Aquesta instrucció es farà extensiva a tots els treballadors que pertanyin o treballin amb una brigada de poda.

3. DEFINICIONS

Campanya: sèrie d'operacions en un període de l'any per tal d'aconseguir un fi o dur a terme unes tasques.

Categories d'arbre: DSEVB classifica els arbres en tres categories, segons la seva grandària, considerant el perímetre de tronc mesurat a 1 m de terra, i estableix els següents grups:

- Primera categoria: arbres fins a 40 cm de perímetre de tronc
- Segona categoria: arbres de 40 a 80 cm de perímetre de tronc
- Tercera categoria: arbres de perímetre de tronc superior a 80 cm
- Categoria exemplar: arbres de perímetre superior a 110 cm

En palmeres, en canvi es pren com a mesura l'alçada:

- Primera categoria: palmeres fins a 4m d'alçada
- Segona categoria: palmeres de 4 a 8 m d'alçada
- Tercera categoria: palmeres de 8 a 15 m d'alçada
- Categoria exemplar: palmeres de més de 15 m d'alçada

Arrabassament: procediment pel qual s'arrenca (arrabassa) la soca de l'arbre abatut

Poda de formació: poda que es realitza per formar l'arbre des de les primeres etapes de creixement per tal d'aconseguir un adequat desenvolupament de l'arbre.

Poda de manteniment: poda ordinària per mantenir l'arbrat en bones condicions



INSTRUCCIÓ MEDIAMBIENTAL	IMA 04.02
PODA DE L'ARBRAT VIARI	Pàgina 4 / 16
	Ed. 09/07/2012 Rev.1

Poda de reestructuració: poda extraordinària, de reducció de capçada i reestructuració de l'arbre

Poda excepcional: Poda que implica una reducció de biomassa (de la capçada) per refer l'estructura de l'arbre. L'etapa de desenvolupament és en arbres adults, el tipus de poda pot ser de reducció de capçada, brocada o reestructuració i es realitza a l'hivern. Es realitza a causa de l'estat vital de l'arbre (branques malmeses, arbres mal formats i/o desequilibrats) condicionants físics (manca d'espai per al desenvolupament, interferència amb serveis, interferència d'arribada de llum solar a habitatges, plaques solars, etc., trasplantaments per afectacions, obres, etc.

Poda de palmeres: poda de manteniment específica de palmeres que es limita a l'eliminació de fulles seques, fillols, inflorescències i infructescències respectant al màxim la forma esfèrica natural de la corona. L'etapa de desenvolupament és a partir del 3er any de plantació. El tipus de poda és de neteja i sanejament i es realitza durant tot l'any a excepció dels mesos amb temperatures superiors als 23 °C (per evitar el Morrut). Es realitza a causa de l'estat vital (presència de fulles seques) o condicionants físics (perill de caiguda de fulles)

4. DOCUMENTS DE REFERÈNCIA

- **DMA 04** Manual de Gestió de l'Arbrat Viari
- **PAM 08** Avaluació de proveïdors
- **PMA 11** Gestió de residus a les zones verdes
- **PMA 13** Actuació en cas d'emergència per incendi o vessament a la DSEVB
- **DMA 06** Manuals d'utilització de vehicles i maquinària.
- Manual de Prevenció de riscos laborals en jardineria. 2005
- **DMA 07** Manual de Seguretat i Salut Laboral
- **DMA 08** "Información en prevención de riesgos laborales previa a la realización de los trabajos de tala y poda de arbolado" (Endesa)
- **DMA 05** Manual de l'aplicació informàtica de la gestió de la DSEVB
- **ISSL 02.05** Treballs de poda en alçada

5. RESPONSABILITATS

Tots els implicats hauran de complir el que es disposa en relació a la prevenció de riscos laborals, les responsabilitats que estableix el "DMA 07 Manual de Seguretat i Salut Laboral"

Àrea de Control i Gestió d'Arbrat

- Supervisar tot el procés de poda
- Realitzar la proposta del Pla anual de Poda a la Direcció de Serveis d'Espais Verds i Biodiversitat





INSTRUCCIÓ MEDIAMBIENTAL	IMA 04.02
PODA DE L'ARBAT VIARI	Pàgina 5 / 16 Ed. 09/07/2012 Rev.1

- Complimentar les ordres de treball sobre poda que li arriben d'Atenció Ciutadana, controlar l'execució i retornar-les un cop s'ha realitzat la poda.

Conservadors d'arbrat

- Controlar la tasca de les brigades que actuen a la zona que se li ha assignat
- Fer complir els criteris tècnics establerts al document "Gestió de l'Arbrat Viari de Barcelona"
- Introduir diàriament les dades de poda a l'aplicació informàtica
- Introduir els arrabassaments que s'han de realitzar a l'aplicació informàtica
- Facilitar els llistats del pla de risc a les empreses contractades per a tal fi, per correu electrònic
- Comunicar les empreses contractades els arrabassaments de soques que s'han de realitzar.
- Diàriament abans de les 15h avisar per telèfon a Compostatge i Deixalles per a coordinar, la recollida de les restes vegetals
- Quan es canviï de carrer, avisar el dia anterior a Compostatge i Deixalles
- Quan sigui necessària la presència de personal de brigades de zona, sol·licitar-ho al Cap de Control de Zona
- Determinar la necessitat de disposar de personal de reforç, per garantir tant la seguretat dels treballadors com dels ciutadans, en funció de:
 - Les particularitats de la zona de treball (tipus de via, densitat del trànsit rodat, aflluència de vianants, proximitat de col·legis, mercats...)
 - Dimensions de la zona abalisada (quant més gran, més personal caldrà per controlar els factors externs)
 - Si es treballa amb una o dues plataformes elevadores.
- Incorporar a aquest personal a la brigada, abans d'iniciar els treballs.

Brigades de poda i brigades de zona

- Senyalitzar els trams de carrer a podar
- Complir amb la normativa de seguretat respecte a la prevenció de riscos i el procediment de treballs en alçada
- Complir amb totes les mesures adients per tenir cura de la seguretat dels ciutadans
- Tenir cura dels seus vehicles, maquinària de treball i EPI's i comunicar als conservadors d'arbrat qualsevol anomalia que hi pugui haver.

Responsable brigada de poda / Recurs preventiu

- Vigilar el compliment de les activitats preventives. Aquesta vigilància inclourà:
 - La comprovació de l'eficàcia de les activitats / mesures preventives previstes.
 - L'adequació d'aquestes activitats / mesures als riscos que pretenen prevenir-se.
 - L'aparició de riscos no previstos.
- En el cas que s'observi un deficient compliment de les activitats/preventives, hauran de:
 - Fer les indicacions necessàries pel correcte e immediat compliment de les activitats preventives.
 - Informar al seu Cap d'Àrea, per què adopti les mesures necessàries per corregir les deficiències detectades.



INSTRUCCIÓ MEDIAMBIENTAL	IMA 04.02
PODA DE L'ARBRAT VIARI	Pàgina 6 / 16 Ed. 09/07/2012 Rev.1

Empreses externes encarregades de la poda i l'arrabassament de soques

- Actuaran segons s'estableix en el "*PAM 08 Avaluació de proveïdors*"
- Compliran estrictament amb l'establert en el Plec de Condicions Tècniques de Contractació

6. DESENVOLUPAMENT

6.1 Estructura de la brigada de poda

Com a norma general, les brigades de la DSEVB que s'encarreguen de la poda de l'arbrat de Barcelona consten de quatre integrants cadascuna d'elles: un encarregat o cap de colla, dos podadors i un xofer.

El conservador d'arbrat determinarà la necessitat de disposar de personal de reforç, per garantir tant la seguretat dels treballadors com dels ciutadans, en funció de:

- Les particularitats de la zona de treball (tipus de via, densitat del trànsit rodat, afluència de vianants, proximitat de col·legis, mercats...)
- Dimensions de la zona abalisada (quant més gran, més personal caldrà per controlar els factors externs)
- Si es treballa amb una o dues plataformes elevadores.

Incorporarà aquest personal a la brigada, abans d'iniciar els treballs.

El personal de reforç realitzarà tasques auxiliars (recollida de brancatge, vigilància de la zona de treball ...). En cas que aquest personal disposi de formació específica en poda, podrà col·laborar en més tasques, sempre que s'adapti als seus coneixements.

Cada una d'aquestes brigades té assignat un vehicle, generalment un camió de doble cabina, que serveix tant per al desplaçament del personal com per al transport de les restes vegetals originades amb la poda, així com una sèrie de màquines i eines necessàries per a la seva activitat.

6.2 Actuacions de poda a l'arbrat viari de la ciutat.

Tal i com especifica el Manual de Gestió de l'Arbrat Viari de Barcelona, als arbres de primera categoria (perímetre inferior a 40cm), se'ls realitza una poda de formació. En aquest cas, la poda segueix un procés diferent a la resta de l'arbrat viari, ja que a més de les brigades de poda, intervenen les brigades de zona.

Els arbres de segona i tercera categoria es poden amb les brigades de poda i se'ls realitza una poda de manteniment o una poda de reestructuració de copa quan l'estat de l'arbre així ho requereix. La poda pot ser realitzada per brigades pròpies o externes.

En el plec de condicions tècniques s'estableix els criteris tècnics que s'han de seguir

6.2.1 Tasques generals incloses en una actuació de poda

6.2.1.1 Tall de branques

Tall de branques amb motoserra: la motoserra és l'instrument de tall bàsic en treballs de poda d'arbrat. En general, estan equipades amb motors de dos temps de gasolina barreja, amb una potència entre 3 i 7 HP i amb unes espases d'entre 20 i 50 cm.

Per treballar amb motoserra cal disposar d'una formació específica teòrica i pràctica sobre el maneig d'aquesta eina.





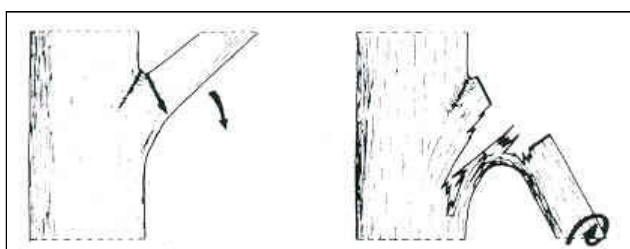
INSTRUCCIÓ MEDIAMBIENTAL	IMA 04.02
PODA DE L'ARBRAT VIARI	Pàgina 7 / 16
	Ed. 09/07/2012 Rev.1

Abans de tallar la branca cal situar la cistella de la plataforma en la posició més adient per treballar. De ser possible la branca ha de quedar aproximadament a l'alçada del pit del podador. S'evitarà, sempre que sigui possible, treballar en postures forçades, evitant especialment els talls per sobre de l'alçada de les espatlles del podador.

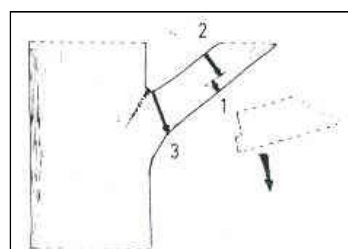
La motoserra s'ha d'utilitzar agafada amb les dues mans, i el motor ha de funcionar molt accelerat per evitar que les dents quedin travades i arrossequin l'operari.

No s'ha d'escometre cap branca amb la punta de l'espasa per evitar el risc de rebot.

Per podar una branca primer es fa un tall o "cata" al costat contrari del tall que ha de fer caure la branca a terra. D'aquesta manera evitem l'esqueixat de la branca. Quan la branca ja no té pes es realitza el tall definitiu, que s'ajustarà al llavi i al coll de la branca.

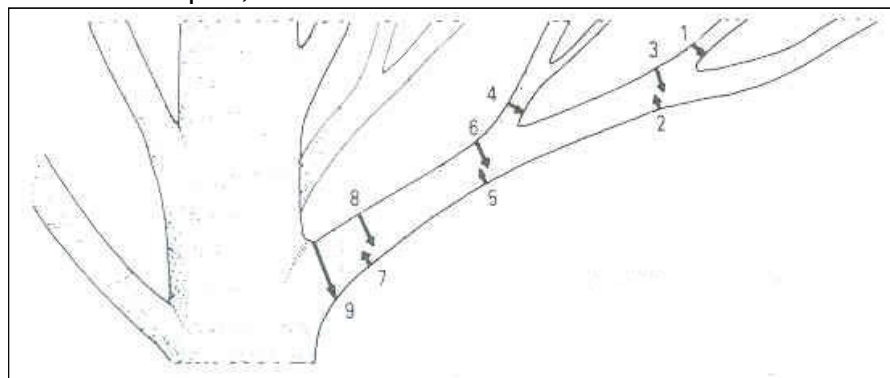


Tall Incorrecte



Tall Correcte

Quan les branques tinguin una longitud considerable la reducció de les branques es farà en varies etapes, com es mostra al dibuix:



Tall d'una branca en varies etapes

Equips de protecció individual necessaris:

- Roba antitall (botes, pitet, manigots i guants)
- Ulleres o pantalla de protecció
- Protectors auditius
- Casc
- Arnès i eslinga (quan es treballi dins la cistella de la plataforma elevadora)

Tall de branques amb xerrac. El xerrac s'utilitza habitualment per realitzar talls en branques de diàmetre inferior a 7 cm. Acoblat a un braç extensible o "perxa és molt útil podar des del terra les espècies de port petit o per fer podes de formació.



INSTRUCCIÓ MEDIAMBIENTAL	IMA 04.02
PODA DE L'ARBRAT VIARI	Pàgina 8 / 16 Ed. 09/07/2012 Rev.1

És important, per marcar correctament el traçat del tall, començar a treballar sempre retrocedint i sense pressionar en excés.

Tall de branques amb tisores. El sistema de tall que produeixen les tisores pot ser per cisallament o per desmultiplicació, variant el diàmetre de tall en funció del tipus i mida de la tisora. S'utilitza tant en podes a peu de carrer com des de la plataforma elevadora i són adequades per feines que requereixen un major detall.

Les tisores manuals de tall controlat funcionen amb una bateria elèctrica recarregable que el podador porta al damunt a manera d'armilla. Utilitzen el sistema de desmultiplicació per fer el tall, podent fer talls de branques de fins a 4 cm de diàmetre sense esforç.

Equips de protecció individual necessaris, en l'ús del xerrac, tisores manuals i tisores elèctriques:

- Ulleres o pantalla de protecció
- Casc
- Guants de cuir / guants amb protecció als dits (per tisores elèctriques)
- Arnès i eslinga (quan es treballi dins la cistella de la plataforma elevadora)

6.2.1.2 Trossejat de branques al terra

Consisteix en dividir amb la motoserra les branques que s'han podat, per tal de reduir el seu volum i facilitar així la seva manipulació.

Es comença fent un tall poc profund a la zona de compressió i posteriorment un altra a la zona de tracció, per evitar que l'espasa quedi atrapada al tronc.

Els peus de l'operari hauran d'estar una mica oberts per amortir qualsevol desequilibri produït pel rebot de l'espasa, i les cames estaran separades per repartir favorablement el pes del cos.

6.2.1.3 Càrrega de branques

La recollida de brancatge es planificarà de manera que, sempre que sigui possible, es disposi de mitjans mecànics per realitzar-la, ja que evita o redueix els riscos per sobreesforços, cops per branques, ensopegades, caigudes de la caixa del camió...

A continuació s'estableixen, per ordre de prioritat, els mètodes a utilitzar en la càrrega de brancatge de poda.

1r. Càrrega de branques amb camió pop: consisteix en fer piles de branques ja trossejades perquè després les passi a recollir un camió pop. Aquestes piles es disposen al llarg del carrer que s'està podant per facilitar-ne la seva recollida (cas de la poda vial) o en un lloc accessible i que ocasioni el mínim de molèsties al ciutadà. Quan la via que s'està podant disposa de carril d'aparcament les piles de branques s'acumularan allí, tenint cura de no ocupar, ni total ni parcialment, el carril de circulació.

2n. Càrrega de branques amb camió grua: s'estira una eslinga al terra i damunt seu s'hi van disposant les branques perpendicularment. Seguidament es passa un dels extrems de l'eslinga per dins la бага de l'altra extrem i s'enganxa a la grua. El feix de branques resultant es diposita damunt la caixa del camió i a continuació s'allibera l'eslinga.

3r. Càrrega de branques manual: en els casos en que no sigui possible la utilització de mitjans mecànics, podrà realitzar-se la càrrega de branques manualment.



INSTRUCCIÓ MEDIAMBIENTAL	IMA 04.02
PODA DE L'ARBRAT VIARI	Pàgina 9 / 16 Ed. 09/07/2012 Rev.1

6.2.1.4 Càrrega de troncs

Es realitzarà amb la grua del camió, abraçant el tronc amb una o més eslingues que van enganxades a la grua. El tronc es dipositarà amb cura a la caixa del camió, i mentre duri l'operació no hi pot haver cap operari dins la caixa.

6.2.1.5 Tala d'arbres

A continuació s'estableixen, per ordre de prioritat, els mètodes a utilitzar en la tala d'arbres. Només quan no sigui possible fer els treballs amb el primer dels mètodes es passarà al següent.

1r. Tala progressiva, amb camió grua : amb l'ajuda d'un camió grua s'aniran fent diversos talls al tronc, progressant de dalt a baix, fins que s'arribi a la soca. Cada tros de tronc es lligarà amb una eslinga i es carregarà amb la grua a la caixa del camió.

2n. Tala progressiva, amb caiguda lliure: amb l'ajuda d'una plataforma s'aniran fent diversos talls al tronc, progressant de dalt a baix, fins que s'arribi a la soca. Els trossos tallats cauran lliurement.

Serà molt important acotar la zona de treball, pensant en els possibles rebots dels troncs.

3r. Tala d'arbres amb caiguda lliure

En la majoria de casos els talls a realitzar són dos:

- Tall d'entalladura: se separa una falca del tronc amb un tall superior inclinat i un altre d'horitzontal. La profunditat de l'entalladura ha de ser aproximadament la quarta part del diàmetre del tronc.
- Tall de caiguda. serà horitzontal i per damunt del tall inferior d'entalladura. Ha de tenir la profunditat justa per deixar sense tallar una porció de 2,5 cm que farà la funció de frontissa en la caiguda.

Cal a anar amb molt de compte amb els vianants i els cotxes a l'hora de fer caure l'arbre, utilitzant tots els mitjans a l'abast, com ara cordes de tir, i parant el trànsit quan sigui necessari.

6.2.2 Fases d'una actuació de poda

6.2.2.1 Aspectes previs

Requisits personal previs

Per realitzar treballs de poda en alçada, és necessari que els treballadors:

- Disposin d'una formació teòrica i pràctica sobre maneig de la plataforma elevadora.
- Es sotmetin a una revisió mèdica específica i siguin considerats aptes.
- Disposin dels equips de protecció necessaris per desenvolupar la feina amb seguretat.
- Formació tècnica necessària per realitzar el treball (poda, tècniques de tall...)

Vehicle

El vehicle ha de disposar de:

- Lloc habilitat per guardar la maquinària i eines.
- Farmaciola i llistat de telèfons d'emergència.
- Extintor.



INSTRUCCIÓ MEDIAMBIENTAL	IMA 04.02
PODA DE L'ARBAT VIARI	Pàgina 10 / 16 Ed. 09/07/2012 Rev.1

Limitacions i prohibicions específiques.

- No utilitzar equips o maquinària pels quals no s'està format.
- Està prohibit fumar mentre es realitzin treballs en alçada.
- Està prohibit treballar en alçada sota els efectes de l'alcohol o de qualsevol tipus de droga o estupefaent.
- En el cas de prendre medicació amb efectes secundaris, el treballador consultarà prèviament al Servei de Vigilància de la Salut la seva compatibilitat amb els treballs en alçada.

Condicions ambientals.

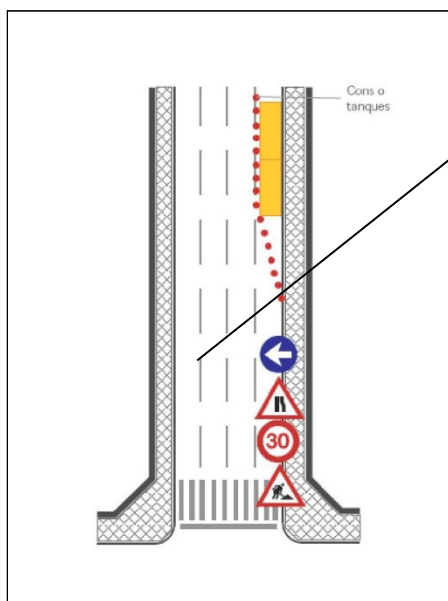
Els treballs en alçada només podran efectuar-se quan les condicions meteorològiques no posin en perill la salut i seguretat dels treballadors, per tant, en cas de pluja, tempesta, neu i/o vent no podran realitzar-se.

6.2.3 Abans de la poda

Verificacions del responsable de la brigada / recurs preventiu

Abans d'iniciar els treballs, el responsable de la brigada / recurs preventiu comprovarà que disposa del personal necessari i que aquest està dotat dels equips adequats per realitzar la feina amb seguretat.

Senyalitzar els carrils de circulació. Sempre que s'hagi d'ocupar un carril de circulació es farà amb senyals homologats i seguint les directrius que marca la Guàrdia Urbana.



La distància entre els senyals i cons dependrà de la velocitat de circulació dels vehicles de la via.
(a més velocitat, més distància)

Esquema de senyalització de carril

Delimitar l'àrea de treball: s'acotarà una superfície el suficientment extensa com per poder treballar amb comoditat i seguretat, intentant que això perjudiqui el mínim possible el ciutadà. Quan s'interrompi el pas en una vorera s'habilitarà un pas alternatiu per als vianants.

Quan s'hagi de fer un abatiment (arbrat viari) es pararan els vianants i el trànsit momentàniament. Un cop l'arbre hagi estat abatut es retirarà ràpidament per donar pas a la circulació.

INSTRUCCIÓ MEDIAMBIENTAL	IMA 04.02
PODA DE L'ARBRAT VIARI	Pàgina 11 / 16 Ed. 09/07/2012 Rev.1

6.3 Programació Anual

Anualment, el responsable de Control i Gestió de l'Arbrat determina:

- Els carrers a podar (de manera que cada 4 anys es poda tot l'arbrat viari)
- Quins carrers es poden amb brigades pròpies i quins amb externes
- L'ordre establert de rotació de carrers
- Les necessitats sorgides durant l'any en curs,
- Les sol·licituds ciutadanes,
- Les actuacions de poda programades per obres a la via pública
- Les peticions fetes des dels districtes.
- L'avaluació de riscos de l'any anterior

La programació de poda descriu:

- Districte
- Número del carrer (carrer parell o imparell entre dos carrers)
- Número de posició de l'arbre
- Espècie (nom científic)
- Categoria (mida de tronc)

6.4. Execució del procés de poda d'arbrat de primera categoria

El conservador extreu de l'aplicació informàtica els llistats d'arbres de primera categoria plantats durant els tres últims anys, per tal de fer la poda de formació.

6.5 Execució del procés de poda de la resta de l'arbrat viari

El Cap d'Àrea envia la previsió de poda a la Guardia Urbana 3 setmanes abans, amb una petició d'ocupació de calçada.

Deu dies abans de podar un carrer, els conservadors d'arbrat ordenen la senyalització dels trams a podar, a l'encarregat de brigada de poda o al responsable de l'empresa externa. Un cop senyalitzat, els conservadors d'arbrat fan una fotografia. Aquesta previsió de carrers i la fotografia l'envien a Avaluació i Administració Territorial, i remet la fotografia a la Guàrdia Urbana.

Els conservadors d'arbrat lliuren els llistats als encarregats de les brigades de poda o responsable de l'empresa externa. Les brigades executen la poda i els conservadors d'arbrat introdueixen la poda i els arrabassaments de soques pendents a l'aplicació informàtica.

Els conservadors d'arbrat elaboren un llistat d'arrabassaments de soques i comuniquen a l'empresa contractada la relació d'aquests.

L'empresa externa encarregada dels arrabassaments de soques, els executa i ho comunica al conservador d'arbrat, per mail. Aquest amb la informació rebuda, actualitza l'aplicació informàtica

6.5.1 Durant la poda

Es mantindrà l'ordre i la neteja dins i fora de la zona acotada.

A mesura que es vagin tallant les branques aquestes es deixaran caure dins de la zona de treball, parant especial atenció als vianants. De vegades es pot fer necessària la utilització de cordes per facilitar el descens de determinades branques o bé per dirigir la seva caiguda a un lloc concret.



INSTRUCCIÓ MEDIAMBIENTAL	IMA 04.02
PODA DE L'ARBRAT VIARI	Pàgina 12 / 16
	Ed. 09/07/2012 Rev.1

Durant els treballs de tall i caiguda de brancatge, no podrà haver cap persona en un radi de seguretat prudencial.

El podador informará amb antelació a la resta de companys, de la caiguda de branques. Per evitar malentesos i possibles accidents, la brigada ha de disposar d'un sistema de comunicació efectiu, entre el podador (en alçada) i el personal de terra.

Els treballs de poda en alçada s'alternaran entre els dos podadors.

Mentre el podador sigui a la cistella els altres tres integrants de la brigada alternaran les feines de recollida de branques amb la vigilància dels vianants i del trànsit rodat.

6.5.2 Poda de l'arbrat Viari

Poda amb una plataforma: consisteix en la poda de l'arbrat viari amb una plataforma autopropulsada que ha de ser comandada des de la pròpia cistella.

En carrers que disposin de més d'un carril de circulació la plataforma se situarà ocupant el més proper a al costat que s'hagi de podar i anirà avançant en el sentit de la circulació.

L'ocupació del carril haurà d'estar degudament senyalitzada (veure esquema d'ocupació de carril), col·locant-se els senyals de trànsit estrictament en aquest ordre: *obres, reducció de velocitat a 30 km/h, estrenyiment de calçada i sentit obligatori*. A continuació dels senyals s'anirà ocupant progressivament el carril amb cons o tanques de plàstic, de manera que la plataforma i l'àrea de treball quedin sempre dins la zona protegida.

En carrers peatonals s'acotarà la zona de treball amb tanques i cinta d'abalisar, deixant sempre un pas alternatiu per als vianants.

Poda amb dues plataformes: s'actuarà de la mateixa manera que amb una plataforma, posant una màquina a continuació de l'altra, tenint en conte que hauran de treballar sempre en el mateix tram de carrer.

Només podran ocupar un mateix carril de circulació a fi d'obstaculitzar el mínim el trànsit. L'ocupació del carril haurà d'estar degudament senyalitzada, aprofitant les mateixes senyals de trànsit per a les dues màquines.

Poda a peu de carrer: aquesta poda es realitza en arbres de port petit, arbres joves (poda de formació) o quan es realitza l'eliminació de xupons.

Quan es treballa en alineacions d'arbres molt properes a la calçada a cal tenir especial cura amb el trànsit rodat pel que fa a la caiguda de branques.

La realitzen tant les brigades de zona com les brigades d'arbrat.

Es fan servir xerracs de perxa, tisores de perxa, tisores franceses, i tisores elèctriques de tall controlat amb prolonga.

Tenint en compte la postura forçada de coll que cal adoptar durant la utilització de les eines amb prolonga, és necessari limitar el temps d'ús d'aquestes eines, fent rotacions entre els treballadors i alternant amb altres tasques que permetin el canvi de postura.

Poda amb camió cistella: consisteix en la poda de l'arbrat viari amb un camió grua al qual se li acobla una cistella des de la que s'hi pot operar.

Un cop emplaçat el vehicle es treballa de la mateixa manera que amb les plataformes, amb la diferencia de que a cada desplaçament s'han de treure i posar les potes estabilitzadores.

Té l'avantatge de disposar d'una caixa oberta on carregar-hi les restes de poda generades, cosa que fa que sigui molt operatiu per realitzar feines puntuals, així com en casos d'emergència.



INSTRUCCIÓ MEDIAMBIENTAL	IMA 04.02
PODA DE L'ARBRAT VIARI	Pàgina 13 / 16 Ed. 09/07/2012 Rev.1

Poda amb furgoneta cistella: consisteix en la poda de l'arbrat viari amb una furgoneta a la que se li ha acoblat una cistella elevadora des de la que s'hi pot operar.

La manera de treballar és similar a la del camió amb cistella, amb l'avantatge de que és molt més àgil, però amb l'inconvenient de que no disposa d'una caixa per carregar-hi les restes de poda ni pot transportar una brigada completa, cosa que fa que necessiti d'un altre vehicle de suport.

Poda amb camió de caixa coberta més trituradora: independentment de com es realitzi la poda, a mesura que es va generant brancatge aquest es va introduint per la part posterior de la trituradora, que està situada a la part posterior del camió. El triturat que surt per la part davantera de la màquina va a parar directament dins la caixa del camió.

6.5.3 Actuacions amb problemes de serveis aeris

Línies telefòniques: no presenten perill per a les persones, però s'ha d'anar en compte de no ocasionar desperfectes.

Línies d'enllumenat: tot i que aquestes línies estan protegides i no entren en servei fins que s'encenen els llums del carrer, es recomana no tocar els cables amb el cos.

Línies elèctriques: en el *DMA 08 "Información en prevención de riesgos laborales previa a la realización de los trabajos de tala y poda de arbolado"*, document creat per Endesa, es detallen els riscos, mesures preventives a adoptar i mesures en cas d'emergència.

- *Trenades:* no s'han de tocar els cables amb el cos ni amb cap altre objecte, encara que no hi hagi un perill aparent.
- *Guitarra:* quan ens trobem amb una estesa de línia elèctrica separada per fases (guitarra) se sol·licitarà una descàrrega de tensió a la companyia elèctrica. Aquesta designarà un dia i unes hores per fer els treballs i enviarà un tècnic a fer el tall de corrent. El dia indicat per fer la poda, no es començarà a treballar fins que el tècnic de la companyia elèctrica desplaçat al lloc li ho comuniqui a l'encarregat de la brigada.

En el cas de que els cables estiguin protegits, serà la companyia elèctrica la que decidirà si és necessari fer la descàrrega.

Catenària del tramvia: es coordinaran els treballs de poda amb les autoritats de TMB per tal de treballar amb seguretat i de no interrompre el servei del Tramvia.

Per motius de seguretat *el podador mai no s'aproparà a la catenària a una distància inferior a 2 metres*, ja que existeix perill d'electrocució.

6.6. Execució del procés de poda de palmeres

A partir del 2on any de la plantació, i de manera bianual, es realitza la poda de les palmeres. La poda consisteix en l'eliminació de les fulles seques o amb risc de caiguda. L'època de poda ha d'evitar els mesos més calorosos per evitar l'afecció de la plaga del morrut de les palmeres.

6.7. Retirada de residus

- Tots els residus resultants es retiren simultània i coordinadament en el moment que es realitzen els treballs segons el *"PMA 11 Gestió de residus als espais verds"*



INSTRUCCIÓ MEDIAMBIENTAL	IMA 04.02
PODA DE L'ARBRAT VIARI	Pàgina 14 / 16 Ed. 09/07/2012 Rev.1

6.7.1 Destinar una zona a l'amuntegament de les restes de poda.

En funció del volum de branques produïdes amb la poda aquestes s'aniran amuntegant en diversos punts al llarg del carril d'estacionament, a l'espera de que vingui el camió pop a recollir-les. En cap cas aquestes piles de branques ocuparan un carril de circulació.

Si el carrer és per als vianants, es procurarà deixar els munts el més arrambats possible a la línia d'arbres, per tal de facilitar el trànsit dels vianants així com dels vehicles de serveis.

Quan el carrer no disposi de carril d'estacionament es podran ubicar els munts sobre la vorera, entre arbre i arbre, sempre i quant es deixi una amplada de vorera lliure per a la circulació de vianants d'1 m. i aquests quedin ben senyalitzats, per exemple amb cinta d'abalisar. En cas que la vorera sigui tan estreta que no ho permeti fer d'aquesta manera, els munts es disposaran a la calçada ocupant el carril més proper a la vorera, que romandrà senyalitzat fins a la retirada de les restes de poda.

Pel que fa als camions amb *trituratora*, les branques s'aniran triturant a mesura que es vagi fent la poda.

En referència a la trituratora, cal tenir present diversos aspectes:

Abans de la seva utilització, cal verificar que les mesures de seguretat funcionen correctament, en concret:

- La cortina, per evitar projeccions de partícules i esmorteir el soroll, està en bon estat.
- Funciona la barra de parada d'emergència.

Durant la seva utilització, cal tenir present que:

- En cas d'obstrucció de les ganivetes, mai ficar la mà. Parar la màquina abans de manipular-la.
- Cal utilitzar els següents equips de protecció:
 - o Ulleres o pantalla de protecció
 - o Protectors auditius
 - o Casc

6.7.2 Després de la poda

Quan s'abandoni la zona de treball aquesta ha de quedar completament neta de restes de poda.

En el cas de la poda vial l'encarregat ha de comunicar al conservador d'arbrat, si és el cas, la presència de piles que restin pendents de recollir pel camió pop, i aquest ho farà al responsable de Compostatge i Deixalles.

Transport de les restes de poda: quan la càrrega sigui transportada pel camió de la pròpia brigada, aquesta haurà d'estar repartida de manera uniforme, no podrà sobresortir pels costats de la caixa del camió i anirà coberta amb una borrasa, a fi d'evitar la caiguda de branques durant el trajecte.

Si per algun motiu la càrrega sobresortís per la part posterior de la caixa del camió, s'haurà de penjar un senyal reflectant homologat de l'extrem d'aquesta.

Revisió del material i equips: al finalitzar els treballs, cada treballador comprovarà l'estat de les eines, maquinària, EPI i material en general i informarà al responsable de qualsevol desperfecte, per tal que aquest, pugui solucionar-lo





INSTRUCCIÓ MEDIAMBIENTAL	IMA 04.02
PODA DE L'ARBRAT VIARI	Pàgina 15 / 16 Ed. 09/07/2012 Rev.1

7. ANNEXOS

- Annex 1. Diagrama



INSTRUCCIÓ MEDIAMBIENTAL	IMA 04.02
PODA DE L'ARBRAT VIARI	Pàgina 16 / 16
	Ed. 09/07/2012 Rev.1

Annex 1. Diagrama

